

WEBJIONE

[주문제작] 주문서 양식

주문제작 구매순서 / 방법 안내

1) 작업 기획서

사이트 제작에 필요한 기획서를 보내주셔서 작업진행을 상의합니다.

2) 작업 견적

기본사항과 추가사항을 구분하여 견적을 냅니다.

기본비용과 추가비용 관련 자세한 사항은 공식홈페이지 > 고객센터 > 유지/보수 페이지에서 참고바랍니다.

3) 미정인 사항

아직 정해지지 않은 부분은 추후에 지속적인 상담을 통해 작업을 진행합니다.

(작업내용에 따라 추가비용이 부과될 수 있습니다.)

4) 작업 비용 결제

기본비용의 경우 50%를 먼저 선결제 한다음 최종 작업완료 후 나머지 50%를 마저 결제합니다.

기본비용 50%를 결제한 다음 추가비용까지 결제 진행합니다.

모든 비용은 카페24의 [디자인센터]에서 개인결제 상품을 올려드리며 해당 상품을 구매하는 것으로 결제가 진행됩니다.

5) 작업 방법

작업은 새롭게 생성된 샘플사이트에서 진행되며 작업 완료 후 기본비용의 나머지 50%까지 결제 완료시

고객님 계정에 최종적으로 사이트를 적용해드립니다.

6) 작업 완료

사이트 적용 작업까지 완료되면 이메일 또는 문자로 작업완료 안내를 드립니다.

※ 비용이 100% 완료되기 전까지는 고객님의 계정에 작업사이트를 적용 해드릴 수 없습니다.

※ 추가비용은 기본비용과는 별도로 결제가 진행되며 선결제 후 작업이 진행됩니다.

개인정보 이용안내

웹지원에서는 주문서 또는 문의사항을 모두 이메일로만 받으며 받은 이메일은 계정정보가 없는 메일이라 해도 전부 일주일 후 폐기합니다.

문의 주신 내용이 코드를 확인하지 않아도 되는 문의에 경우에는 계정정보가 필요없지만

코드를 확인 해야 하거나 작업의뢰를 주실때는 계정정보가 필요하기 때문에 계정정보 없이 문의 또는 작업의뢰만 주시면 어떠한 답변도 드릴 수 없으

며, 재문의를 주실때 문의주신 내용 또는 의뢰내용을 다시 기재해주셔야 하는 불편함이 생기게 됩니다.

(반주문제작, 주문제작의 경우에는 작업기간이 길어질 수 있는 특성상 작업진행중에는 고객님의 계정정보등을 별도로 저장해두며 작업이 완료되는대로 바로 폐기를 합니다.)

이점 참고하셔서 문의 또는 작업의뢰시 내용에 따라 필요한 사항을 꼭 기재 부탁드립니다.

웹지원 홈페이지에 1:1 문의 이용시 관리자 이메일로 바로 전송됩니다.

1. 구매자 조회 및 계정정보

1-1. 브랜드/회사명 (필수)

1-2. 구매자이름 (필수) (무통장 입금시 입금자명도 작성바랍니다.)

1-3. 연락처 (필수)

1-4. 이메일 (필수)

1-5. 쇼핑몰관리자 계정정보 - 상점아이디, 비밀번호 (필수)

세팅작업시 꼭 필요하며 부운영자(상점아이디, 로그인아이디, 비밀번호) 계정으로도 가능합니다.

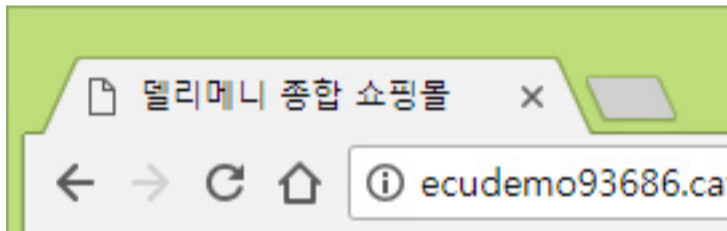
단, 부운영자 계정으로 작성시 관리자화면에 [상점관리], [상품관리], [게시판관리], [디자인관리], [모바일쇼핑몰] 페이지에 접속제한이 걸려 있으면 작업이 불가능합니다.

1-6. FTP 계정정보 - 아이디, 패스워드 (필수)

FTP 계정정보가 쇼핑몰관리자 계정정보와 같을시 미작성

2. 관리자화면 작업정보

2-1. 쇼핑몰명 (사이트 창화면 상단 탭부분에 노출)



2-2. 관리자명 (사이트내의 게시판 등록, 관리시 해당명으로 노출)

| 작성자 | 작성일 | 조회 |
|--------|------------------------|----|
| 지원군디자인 | 2018-05-14 03:21:51 | 0 |

2-3. 사업자등록번호 (사이트 하단에 노출)

2-4. 상호(법인명) (사이트 하단에 노출)

2-5. 대표자 성명 (사이트 하단에 노출)

2-6. 업태

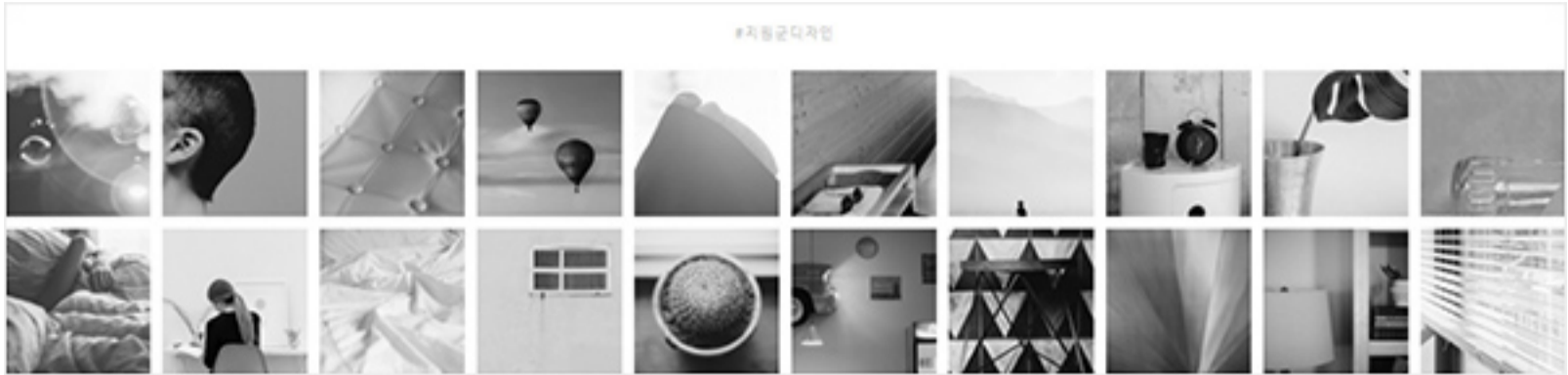
2-7. 종목

- 2-8. 사업장 주소 (사이트 하단에 노출 / 번역물 구매시 해당 나라의 언어로된 주소도 작성바랍니다.)
- 2-9. 대표 전화 (사이트 하단에 노출)
- 2-10. 대표 팩스 (사이트 하단에 노출)
- 2-11. 대표 이메일 (사이트 하단에 노출)
- 2-12. 쇼핑몰 주소 (구매하신 도메인이 있는 경우에만 작성)
- 2-13. 통신판매업 신고 번호 (미신고시 사유 : 간이과세자, 신고준비중, 기타)
- 2-14. 회사소개 (텍스트로된 간략한 소개를 권해드리며 사이트 하단에 회사소개 버튼 클릭시 노출)
이미지로 적용시 가로 1000px * 세로 무제한 / gif, png, jpg / 파일명을 회사소개로 작성하여 주문서 전송시 이미지 첨부
- 2-15. 회사약도 (회사소개 페이지 바로 아래에 붙으며 이미지로만 등록가능)
이미지로 적용시 가로 1000px * 세로 무제한 / gif, png, jpg / 파일명을 회사약도로 작성하여 주문서 전송시 이미지 첨부
- 2-16. 상담/주문 전화 (대표전화와 동일 하다면 미작성)
- 2-17. 상담/주문 이메일 (대표이메일과 동일 하다면 미작성)
- 2-18. 팩스 번호 (대표팩스와 동일 하다면 미작성)
- 2-19. SMS 수신번호 (대표전화와 동일 하다면 미작성)
- 2-20. CS 운영시간 (사이트 하단에 노출 / 작성해주신 텍스트 그대로 붙여넣기 하여 노출)
- 2-21. 개인정보보호 책임자 (사이트 하단에 노출)
- 2-22. 책임자 지위
- 2-23. 책임자 부서
- 2-24. 책임자 연락처 (대표전화와 동일 하다면 미작성)
- 2-25. 책임자 이메일 (대표이메일과 동일 하다면 미작성)
- 2-26. 서비스 문의안내 내용 (상품 상세페이지 하단에 상품결제정보, 배송정보, 교환 및 반품정보와 같은 라인에 노출)
- 2-27. 서비스 문의안내 내용을 모바일에도 표시여부 (표시/미표시)

2-28. 인스타그램 태그명 (작업 의뢰에 해당 기능이 들어가는 경우 작성 / 예 : #WEBJIONE)

인스타그램 아이디로 게시글을 끌어오는 기능은 인스타그램측에서 막아놓은 상태입니다.

태그로 게시글을 끌어 위젯으로 노출시킬 수 있으며, 게시글 등록시 #WEBJIONE 과 같이 자신의 브랜드를 넣거나
고유 태그를 게시글마다 공통적으로 달아서 해당 태그를 끌어오게 하는 방법이 있습니다.



2-29. 구글 계정정보 - 아이디, 비밀번호 (작업 의뢰에 해당 기능이 들어가는 경우 작성)



3. HTML 편집창 작업정보

3-1. 반품주소 (작업 의뢰에 해당 문구가 들어가는 경우 작성 / 2-8. 사업장 주소와 같을시 미작성)

3-2. 이용중인 택배사 (작업 의뢰에 해당 버튼이 들어가는 경우 작성)

3-3. 은행정보 (예 : 은행명 / 계좌 / 예금주 / 은행 계좌는 여러개 입력 가능)

3-4. 사용중인 SNS 정보 (작업 의뢰에 해당 아이콘이 들어가는 경우 작성 예 : 페이스북 <https://www.facebook.com/webjione>)



3-5. 하단에 서비스 배너 (사이트내의 제일 하단에 노출될 업체를 작성바랍니다.)

- [공정거래위원회]의 표준약관을 사용하지 않고 [공정거래위원회]의 배너를 노출한 경우 최대 5천만 원 이하의 과태료 부과

- [카페24]의 경우 호스팅 서버 법적 필수 표기사항



3-6. 로고 이미지

(로고의 원본파일을 첨부하여 주문서와 함께 송부바랍니다.)

이미지로 된 파일을 송부할 경우(jpg, gif, png등) 로고 적용시 이미지가 깨질 수 있습니다.)

3-7. 기타문의

세팅작업의 완벽도에 따라 디자인의 퀄리티가 크게 차이 날 수 있습니다.
늦더라도 꼼꼼하게 작성하여 완벽한 작업을 받으시길 바랍니다.

양식에 따라 상세하게 기재 부탁드리며,
"이런식으로" 또는 "저런식으로" 와 같은 추상적인 내용으로 작성시
해당 부분만 미작업으로 넘어갈 수 있는점 양해바랍니다.